

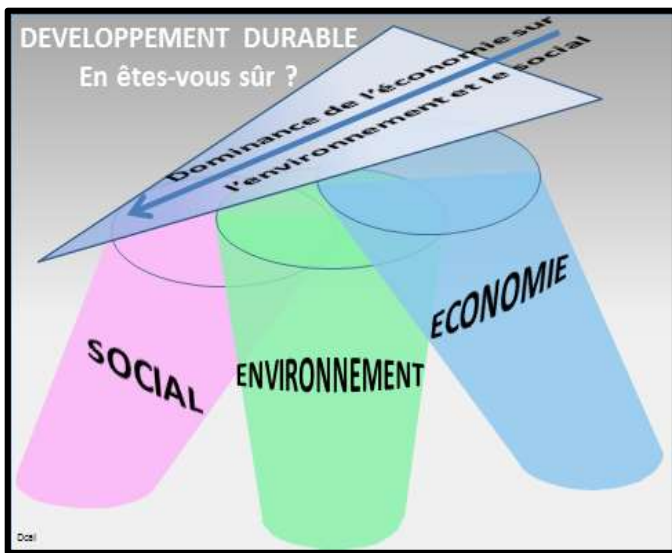
Quelques objectifs concernant l'avenir et le bien-être de l'Europe



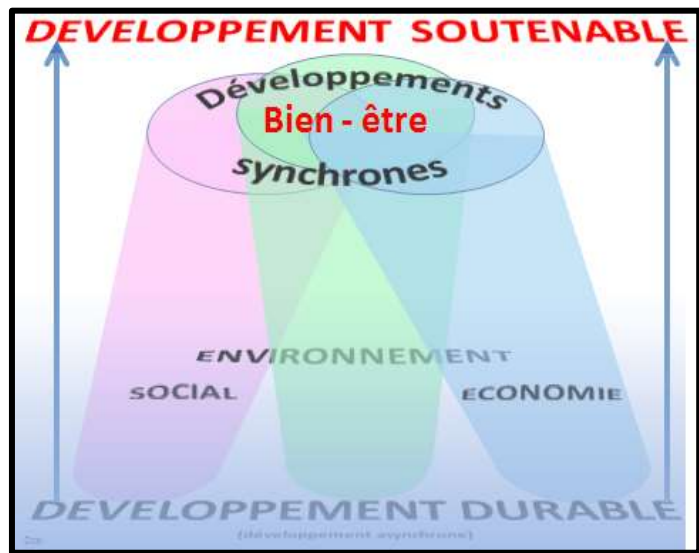
Passage du développement durable au développement **soutenable** pour tous,
Protection de la biodiversité et diversités des espèces sur la planète
Préservation des surfaces utiles aux écosystèmes et aux besoins humains
Mesures mondiales d'atténuation et d'adaptation au changement climatique
Anticipation et préservation des limites physiques des sol et sous sol planétaire
Diminution des impacts de nos technologies (polluants, perturbateurs endocriniens, particules fines) sur la chaîne alimentaire
Évolution croissante de la démographie entraînant une augmentation des besoins
Prédominance de la croissance du capital sur la croissance du PIB
Intrusion et exploitation des données privées des GAFAMx sur réseau Internet
Utilisation des lacunes juridico-fiscales de l'OCDE par montages financiers et dispositifs pervers
Écart de consommation et d'existence entre humains (nutrition, précarité, ultraconfort
Facteurs sociétaux (démocratie - prédominance) Conflits potentiels (climat, colonisation)

Quelques axes particuliers pour définir notre projet de territoire en Grésivaudan

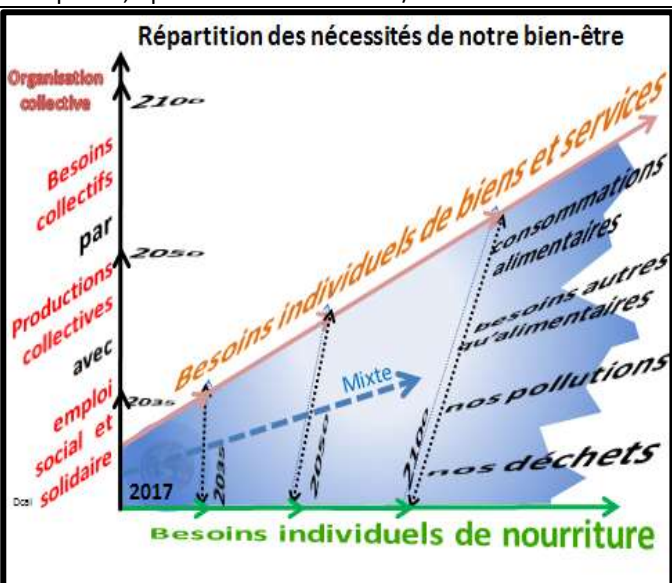
- Préservation des matières premières fossiles et remplacement par des matières recyclées et/ou renouvelables.
- Mise en valeur de l'économie de fonctionnalité (location de préférence).
- Utilisation du levier des achats publics pour orienter l'innovation vers l'éco-conception (moins : d'énergie, de CO2 et Méthane, de déchets non dégradables, facilité de la maintenance, disponibilité de pièces détachées, conception modulaire, recyclage en fin de vie),
- Faire mieux comprendre l'intérêt de l'éco-conception dans les biens et service à destination des particuliers.
- limitation des impacts des technologies appliquées sur notre territoire (polluants agricoles et industriels, perturbateurs endocriniens, etc.)
- Limitation des perturbateurs endocriniens et particules fines par choix des populations (œstrogènes déversés et véhiculés par les réseaux d'assainissements – les particules fines produites par les carburants d'origine fossile et le freinage des véhicules (40%)
- Idem vis-à-vis de services compétents : particules fines et pollutions atmosphériques stagnantes (exemple : les particules fines produites par les carburants d'origine fossile et le freinage des véhicules (frein, asphalte, pneus, etc.)
- Etc.



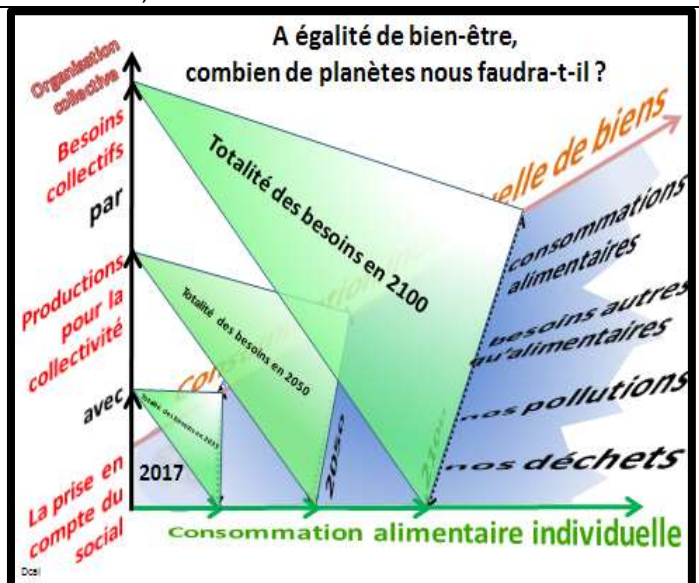
En favorisant l'un ou l'autre des composants, il faut s'attendre à des dysfonctionnements, des conflits, voire des corruptions, optimisations sociales et/ou fiscales



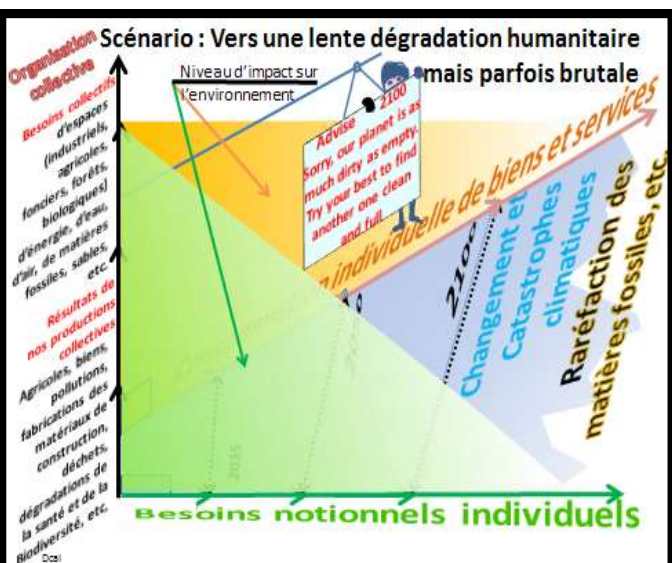
Nous sommes conduits à des développements synchrones entre les composants pour une situation supportable dans le temps donc vivable, durable et viable



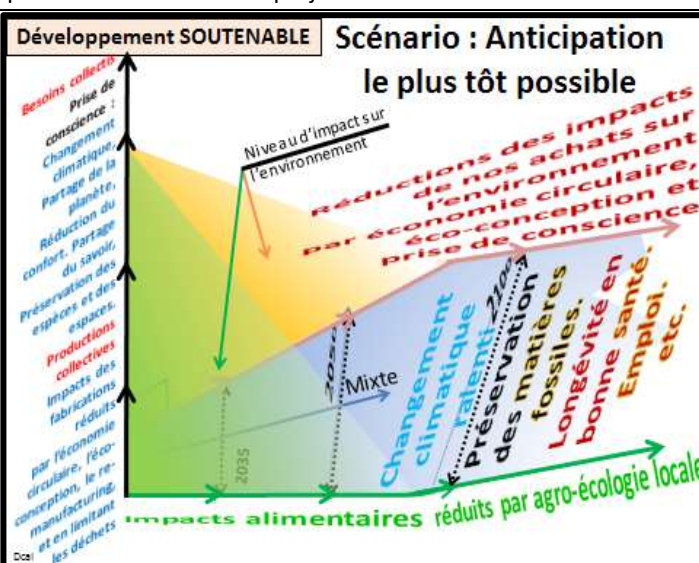
Les besoins individuels tant en alimentation, biens et services, que collectifs, sont proportionnels à l'évolution de la démographie, à la surconsommation et aux super-conforts. La zone en bleu représente la totalité de nos consommations individuelles.



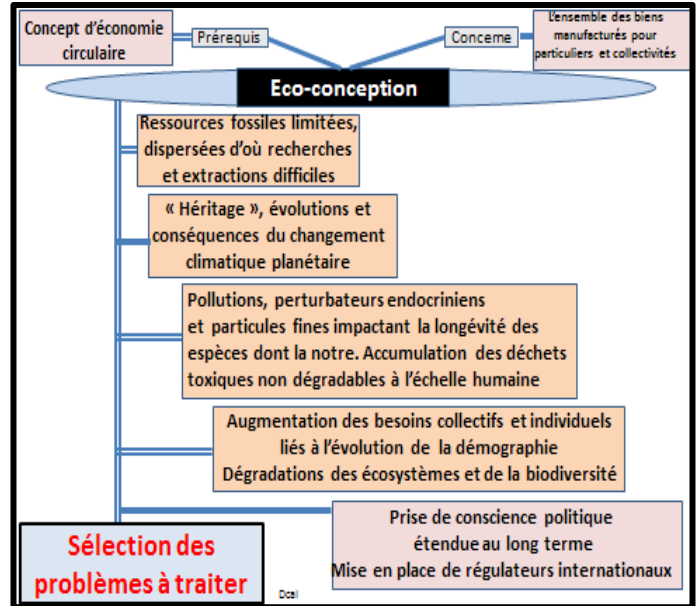
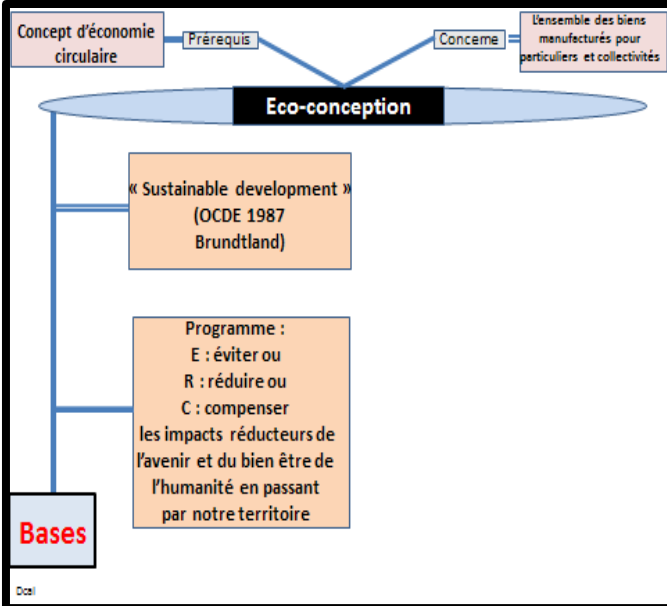
Le mixte représente les produits agro-industriels (tel que l'habillement, l'isolation, l'énergie, etc.). Les zones en vert représentent la totalité des consommations individuelles et collectives projeté dans les temps futurs selon l'évolution de la démographie. Les limites se traduiront soit par des pénuries soit par des transformations préjudiciables



En se contentant du durable avec des hauts niveaux d'impacts sur l'environnement et sur le social au sens bien-être (prolongation de notre longévité en bonne santé), il nous faut modifier nos comportements et être attentifs aux plus-values écologiques de nos achats

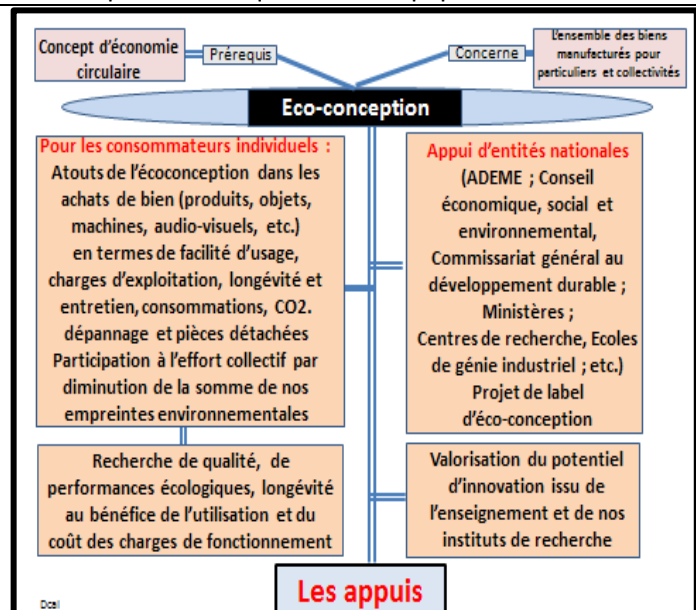
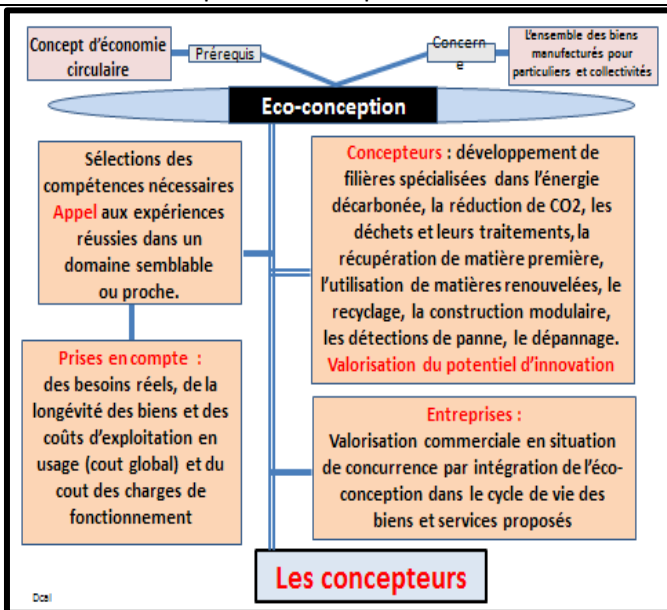


Voici donc une anticipation de l'évolution des impacts négatifs dans tous les domaines en raison des limites physiques de notre planète, des effets sur le climat et du climat sur nos conditions de vie, sans oublier nos prélèvements de ressources fossiles (limitées).



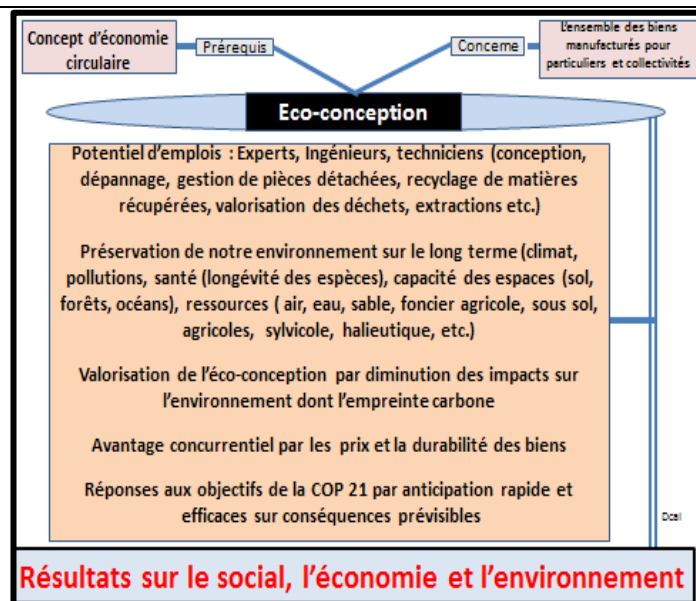
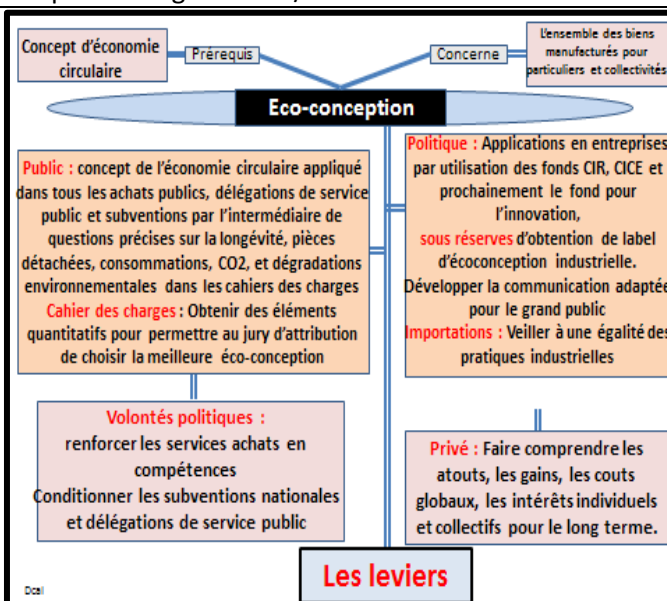
Sous forme de carte mentale, voici quelques éléments de réflexion en partant des bases jusqu'aux résultats en utilisant tous les potentiels disponibles.

L'élément en rose est hors de portée parce qu'il dépend d'une prise de conscience politique des décideurs et de tous les particuliers qui ont des équipements à acheter.



Pour obtenir des actions correctrices sur les problèmes à traiter, il nous faut éco-concevoir ou reconcevoir tous nos produits agricoles et/ou industriels

L'Europe, le commissariat au développement, la commission à l'environnement, le social et l'économie, l'ADEME sont moteurs dans cette voie.



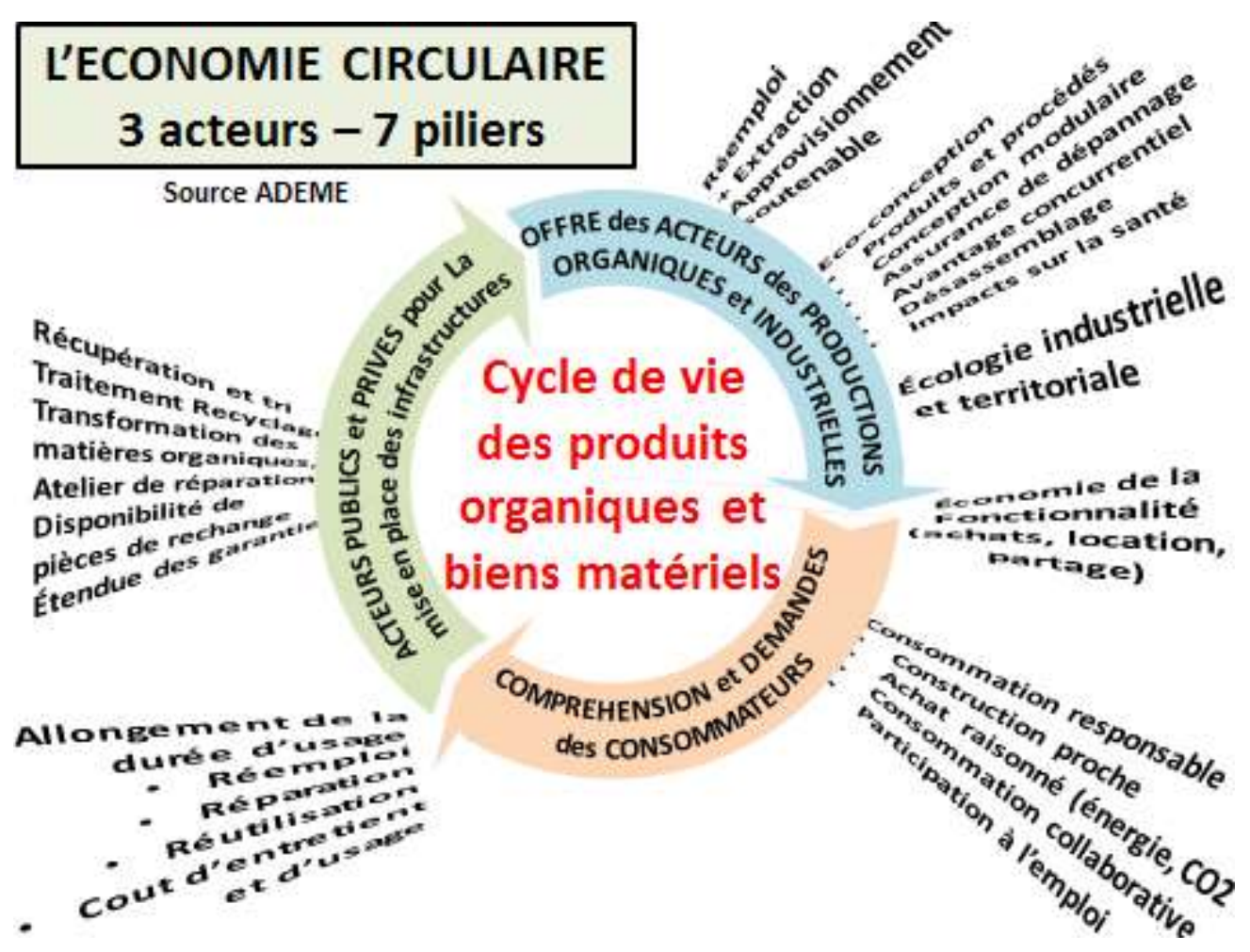
Là est le cœur des actions qui nécessitent une bonne connaissance des concepts d'E.C. une bonne sensibilité des problèmes à traiter pour ne pas tomber dans le scénario de recherche d'une planète habitable...

Les résultats ne peuvent échapper aux décisions prises au bénéfice des entreprises en concurrence mondiale, aux contribuables pour éviter les coûts des dégâts liés au climat et bien sûr à notre environnement vital pour nous

L'ECONOMIE CIRCULAIRE

3 acteurs – 7 piliers

Source ADEME



Quelques rappels :

Les 17 objectifs de l'ONU



CONCORDANCE ENTRE LES 10 PRINCIPES DU GLOBAL COMPACT ET LES 17 OBJECTIFS DE DÉVELOPPEMENT DURABLE



DROITS DE L'HOMME

NORMES INTERNATIONALES DU TRAVAIL

ENVIRONNEMENT

LUTTE CONTRE LA CORRUPTION

- 1 LES ENTREPRISES SONT INVITÉES À PROMOUVOIR ET À RESPECTER LA PROTECTION DU DROIT INTERNATIONAL RELATIF AUX DROITS DE L'HOMME
- 2 LES ENTREPRISES SONT INVITÉES À VEILLER À NE PAS SE RENDRE COMPLICES DE VIOLATIONS DES DROITS DE L'HOMME
- 3 LES ENTREPRISES SONT INVITÉES À RESPECTER LA LIBERTÉ D'ASSOCIATION ET À RECONNAÎTRE LE DROIT DE NÉGOCIATION COLLECTIVE
- 4 LES ENTREPRISES SONT INVITÉES À CONTRIBUER À L'ÉLIMINATION DE TOUTES LES FORMES DE TRAVAIL FORCÉ OU OBLIGATOIRE
- 5 LES ENTREPRISES SONT INVITÉES À CONTRIBUER À L'ABOLITION EFFECTIVE DU TRAVAIL DES ENFANTS
- 6 LES ENTREPRISES SONT INVITÉES À CONTRIBUER À L'ÉLIMINATION DE TOUTE DISCRIMINATION EN MATIÈRE D'EMPLOI ET DE PROFESSION
- 7 LES ENTREPRISES SONT INVITÉES À APPLIQUER L'APPROCHE DE PRÉCAUTION FACE AUX PROBLÈMES TOUCHANT À L'ENVIRONNEMENT
- 8 LES ENTREPRISES SONT INVITÉES À PRENDRE DES INITIATIVES TENDANT À PROMOUVOIR UNE PLUS GRANDE RESPONSABILITÉ EN MATIÈRE D'ENVIRONNEMENT
- 9 LES ENTREPRISES SONT INVITÉES À FAVORISER LA MISE AU POINT ET LA DIFFUSION DE TECHNOLOGIES RESPECTUEUSES DE L'ENVIRONNEMENT
- 10 LES ENTREPRISES SONT INVITÉES À AGIR CONTRE LA CORRUPTION SOUS TOUTES SES FORMES, Y COMPRIS L'EXTORSION DE PENS ET LES POTS-DE-VIN